

Chìa khóa mở cửa xuất khẩu

Công ty Cổ phần Gốm sứ Long Hâu (khu công nghiệp Tiên Hải) là doanh nghiệp hàng đầu trong ngành gốm sứ, vật liệu xây dựng, không chỉ khẳng định được vị thế trên thị trường trong nước mà còn vươn ra thị trường thế giới. Để đạt được thành công, Công ty đã không ngừng đầu tư vào công nghệ và máy móc tự động hóa. Đây là chìa khóa nâng cao năng suất, chất lượng sản phẩm, mở cửa xuất khẩu, đáp ứng yêu cầu ngày càng cao của thời kỳ hội nhập.

Là cái nôi và đặt nền móng cho ngành gốm sứ Thái Bình, trong hành trình phát triển của mình, Công ty Cổ phần Gốm sứ Long Hâu luôn xác định rõ tầm quan trọng của việc ứng dụng khoa học, công nghệ vào sản xuất. Đặc biệt, trong 5 năm qua, Công ty tạo đột phá trong đầu tư, đổi mới dây chuyền sản xuất, từ việc sử dụng lò nung thủ công bằng than sang lò nung khí đốt hiện đại, từ quy trình sản xuất bán cơ giới sang tự động hóa.

Ông Nguyễn Quốc Phòng, Phó Giám đốc Công ty cho biết: Năm 2024, chúng tôi đầu tư gần 110 tỷ đồng để chuyển đổi, hiện đại hóa hệ thống lò nung, hệ thống sấy môi trường, máy nghiền đất cao lạnh, máy luyện đùn, hệ thống đúc bột liên áp lực cao và hệ thống tạo hình sứ dân dụng. Đến nay, các dây chuyền sản xuất của Long Hâu có khả năng tự động hóa các công đoạn như tạo hình sản phẩm, phun men, in hoa văn, nung đốt. Nhờ đó năng suất tăng lên gấp 4 lần so với trước khi chuyển đổi công nghệ, đồng thời



Nhờ máy móc, công nghệ mới tiên tiến, năng suất lao động tăng và cải thiện điều kiện làm việc của công nhân.

giảm tỷ lệ sản phẩm lỗi, hỏng, bảo đảm chất lượng sản phẩm đồng đều.

Công ty Cổ phần Gốm sứ Long Hâu là đơn vị tiên phong áp dụng hệ thống quản lý năng lượng theo tiêu chuẩn ISO 50001:2018 và hệ thống quản lý chất lượng theo tiêu chuẩn ISO

9001:2015. Hệ thống quản lý sản xuất thông minh cho phép doanh nghiệp theo dõi, quản lý toàn bộ quá trình sản xuất từ nguyên liệu đầu vào đến sản phẩm đầu ra, giúp tối ưu hóa quy trình, giảm chi phí, nâng cao chất lượng sản phẩm, cải thiện môi trường làm

việc cho người lao động. Đặc biệt, việc áp dụng công nghệ mới và hệ thống quản lý thông minh giúp Long Hâu tạo ra những sản phẩm có mẫu mã đa dạng, thiết kế tinh xảo, xanh hóa nhà máy, đáp ứng nhu cầu ngày càng cao của thị trường.

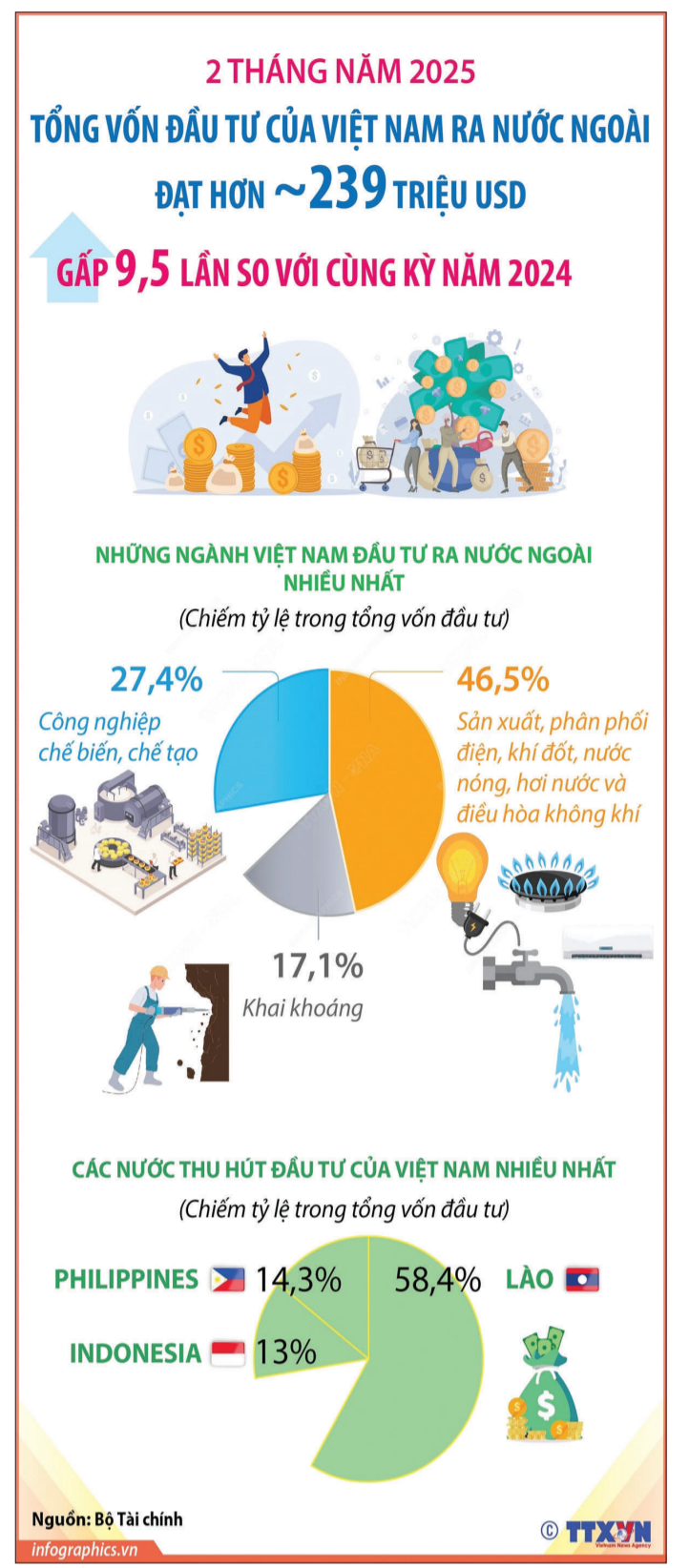
Nếu như trước đây Long Hâu chỉ tập trung vào phát triển thị trường trong nước thì khoảng 10 năm trở lại đây Công ty xác định mục tiêu vươn ra thị trường quốc tế. Giải pháp của Công ty là đầu tư vào công nghệ và tự động hóa để chuẩn hóa các tiêu chí về nhà máy sản xuất, nâng cao năng lực cạnh tranh, đáp ứng các tiêu chuẩn khắt khe của thị trường nước ngoài. Đặc biệt, đội ngũ thiết kế, phát triển thị trường được tạo điều kiện thuận lợi, khuyến khích nghiên cứu tạo ra những sản phẩm mới đáp ứng nhu cầu ngày càng cao của khách hàng. Nhờ đó, các đối tác, bạn hàng quốc tế đến tham quan, kiểm tra năng lực nhà máy và các tiêu chuẩn khác về lao động, môi trường, an sinh xã hội của Công ty đều đánh giá cao, chấp nhận ký kết hợp tác sản xuất, cung ứng sản phẩm. Hiện nay, các sản phẩm sứ vệ sinh và sứ dân dụng của Long Hâu đã xuất khẩu sang nhiều quốc gia trên thế giới như Nhật Bản, Hàn Quốc, Hoa Kỳ, Ý và một số nước khác của châu Âu. Năm 2023, kim ngạch xuất khẩu của Công ty đạt gần 600.000 USD, năm 2024 đạt gần 1 triệu USD, mục tiêu phấn đấu năm 2025 đạt 1,5 triệu USD.

Bên cạnh đầu tư vào công nghệ và máy móc, Công ty Cổ phần Gốm sứ Long Hâu cũng rất chú trọng đầu tư nâng cao chất lượng nguồn nhân lực. Công ty thường xuyên tổ chức các khóa bồi dưỡng, cập nhật kiến thức, kỹ năng

nghề và đầu tư cho cán bộ, công nhân tham gia các lớp đào tạo nâng cao trình độ chuyên môn. Công ty xây dựng môi trường làm việc chuyên nghiệp, thân thiện và năng động để người lao động có thể phát huy tối đa khả năng sáng tạo, cống hiến, tăng năng suất lao động. Chị Phan Thị Yến, công nhân xưởng sứ gia dụng chia sẻ: Tay nghề của anh chị em công nhân không ngừng được nâng lên và được máy móc, công nghệ hỗ trợ nên năng suất lao động tăng, đồng nghĩa với thu nhập cũng tăng lên đáp ứng nhu cầu cuộc sống. Điều kiện làm việc ngày càng được cải thiện, chế độ phúc lợi được quan tâm chăm lo, ai cũng phấn khởi và yên tâm gắn bó lâu dài với doanh nghiệp.

Trong bối cảnh hiện nay thị trường trong nước vẫn còn khó khăn, Công ty Cổ phần Gốm sứ Long Hâu lấy xuất khẩu là con đường duy nhất để tạo dư địa phát triển. Để đi trên con đường này, Long Hâu tiếp tục xác định đầu tư công nghệ và tự động hóa là yếu tố then chốt, tiên quyết. Ông Bùi Văn Sơn, Chủ tịch Hội đồng quản trị, Giám đốc Công ty khẳng định: Đầu tư vào công nghệ để nâng cao năng lực cạnh tranh là chìa khóa đưa sản phẩm hội nhập với thị trường thế giới, phát triển bền vững, phấn đấu thực hiện mục tiêu đưa Long Hâu trở thành một trong những doanh nghiệp hàng đầu của ngành gốm sứ Việt Nam.

KHÁC ĐUÀN



Hiệu quả canh tác lúa giảm phát thải khí nhà kính ở Phú Lương



Cán bộ HTX DVNN xã Phú Lương (Đông Hưng) kiểm tra việc thực hiện dự án "Thiết lập phương pháp đo thực địa để mô hình hóa tính toán, dự báo phát thải khí nhà kính trong canh tác lúa ở Việt Nam giai đoạn 2024 - 2027" tại gia đình chị Nguyễn Thị Thảo, thôn Duyên Tục.

Được triển khai thực hiện từ năm 2016, đến nay canh tác lúa giảm phát thải khí nhà kính ở xã Phú Lương (Đông Hưng) đã đem lại hiệu quả rõ rệt, được bà con nông dân địa phương tích cực mở rộng nhằm giảm chi phí, nâng cao hiệu quả kinh tế trong sản xuất.

Gia đình chị Nguyễn Thị Ngân, thôn Duyên Phú hiện cấy 2,1 mẫu giống lúa TBR225, trong đó có 1,5 mẫu ruộng mướt của bà con trong xã. Năm 2020, khi gia đình chị Ngân chuyển sang áp dụng canh tác lúa giảm phát thải khí nhà kính, hiệu quả sản xuất đã nâng lên rõ rệt. Chị Ngân chia sẻ: Hiệu quả được thể hiện rõ nhất khi vụ mùa năm 2024, mặc dù bị ảnh hưởng bởi bão số 3 nhưng gia đình tôi không bị thiệt hại do cây lúa cứng, khỏe, bông to, dài, tỷ lệ hạt mẩy cao, năng suất đạt 2,2 - 2,3 tạ/sào. Cùng với đó, việc sản xuất theo phương pháp khô ẩm xen kẽ đã giúp giảm chi phí sản xuất do công tác phun thuốc bảo vệ thực vật giảm từ 1 - 2 lần, công tác

điều tiết nước giảm 4 lần/vụ so với phương pháp sản xuất lúa truyền thống, chất lượng gạo cũng được nâng lên rõ rệt.

Vụ xuân năm 2025, xã Phú Lương gieo cấy gần 300ha lúa, trong đó có 35 - 40% diện tích canh tác lúa giảm phát thải khí nhà kính. Ông Nguyễn Trọng Thành, Giám đốc HTX DVNN xã cho biết: Là xã nội đồng, độc canh cây lúa, trong những năm qua, với nhiều cơ chế, chính sách của tỉnh, huyện và sự cần cù của nông dân đã làm thay đổi tư duy trong sản xuất nông nghiệp của người dân xã Phú Lương. Năm 2016, HTX bắt đầu triển khai canh tác lúa giảm phát thải khí nhà kính trên diện tích gần 70ha với hơn 600 hộ tham gia cùng một số yêu cầu khắt khe về giống, điều tiết nước, cấy thưa...; tuy nhiên, việc đo giảm phát thải khí nhà kính mới chỉ được thực hiện bằng phương pháp thủ công do các chuyên gia của Viện Môi trường nông nghiệp Việt Nam, các tổ chức trong và ngoài nước thực hiện.

Đến cuối năm 2024, HTX tiếp tục phối hợp với Viện Môi trường nông nghiệp Việt Nam và Trung tâm Đất ngập nước quốc tế - Đại học Copenhagen (Đan Mạch) thực hiện dự án "Thiết lập phương pháp đo thực địa để mô hình hóa tính toán, dự báo phát thải khí nhà kính trong canh tác lúa ở Việt Nam giai đoạn 2024 - 2027" tại gia đình chị Nguyễn Thị Thảo, thôn Duyên Tục trên diện tích 2.000m². Dự án nhằm đo đạc và phân tích sự trao đổi khí nhà kính gồm CO₂, CH₄, N₂O giữa bề mặt đất và khí quyển, từ đó đánh giá tác động của các thực hành canh tác đến môi trường trong suốt hai năm. Thí nghiệm được tiến hành trên cả hai vụ lúa (vụ xuân, vụ mùa) và vụ đông (đất bỏ trống); trên cơ sở đó ước tính tổng phát thải khí nhà kính mỗi vụ, 1 năm và các giai đoạn khác nhau của quá trình canh tác. Chị Thảo tâm sự: Từ hiệu quả những vụ trước nên gia đình tôi rất yên tâm khi quyết định tham gia dự án.

Gia đình tôi kỳ vọng dự án sẽ tiếp tục thành công, kết quả của thí nghiệm sẽ giúp xây dựng được một hướng dẫn cụ thể giúp người dân tối ưu hóa năng suất, chất lượng cây trồng, nước tưới và phân bón, duy trì và cải thiện chất hữu cơ trong đất và giảm thiểu phát thải khí nhà kính. Đồng thời, mô hình cũng có thể được mở rộng, vừa bảo đảm được các mục tiêu về môi trường vừa tăng thu nhập cho nông dân trồng lúa.

So với trước đây, dự án "Thiết lập phương pháp đo thực địa để mô hình hóa tính toán, dự báo phát thải khí nhà kính trong canh tác lúa ở Việt Nam giai đoạn 2024 - 2027" được thực hiện hoàn toàn bằng hệ thống máy móc tự động gồm: một container chứa thiết bị phân tích khí, 6 buồng đo khí tự động được đặt trên ruộng lúa gắn container và trạm khí tượng. Toàn bộ dữ liệu từ các phép đo sẽ được ghi lại và lưu trữ trên một máy ghi dữ liệu, bảo đảm việc theo dõi và phân tích chính xác và liên tục. Ông Nguyễn Trọng Thành, Giám đốc HTX DVNN xã cho biết thêm: Giảm phát thải khí nhà kính gắn với tăng trưởng xanh là chủ trương đúng đắn của Chính phủ nhằm tạo động lực mới cho ngành lúa gạo Việt Nam phát triển bền vững và thân thiện với môi trường. Đây cũng chính là cơ hội lớn cho ngành nông nghiệp nhằm cơ cấu lại ngành sản xuất các sản phẩm nông nghiệp xanh, sạch, giảm phát thải khí nhà kính là một xu thế tất yếu. Thời gian tới, HTX tiếp tục tuyên truyền sâu rộng để nông dân trên địa bàn xã chủ động thay đổi nhận thức, thói quen canh tác, sản xuất theo hướng bền vững.

MINH HƯƠNG

Hơn 10 năm nay, với gần 1.000m² đất chuyển đổi, anh Phạm Văn Tuấn, thôn Trung Ngọc, xã Quang Trung thường xuyên duy trì nuôi 6.000 gà thịt mỗi lứa tại 4 ô chuồng, mỗi năm cho thu lãi hàng trăm triệu đồng. Tuy nhiên, thời gian qua, do ảnh hưởng của giá gà xuống thấp và kéo dài, nhất là dịp tết Nguyên đán Ất Tỵ vừa qua khiến anh Tuấn không dám tái đàn. Anh chia sẻ: Bình thường chúng tôi nuôi 1 lứa chậm nhất cũng chỉ 3 - 4 tháng là xuất bán hết nhưng năm nay phải 7 - 8 tháng mới tiêu thụ được, giá bán thấp kỷ lục nên không có lãi. Chúng tôi mong muốn các cấp chính quyền tạo điều kiện kết nối, tìm đầu ra giúp nông dân có những hợp đồng dài hạn để tiêu thụ sản phẩm dễ dàng hơn.

"Hòa vốn là may" là câu nói được nhiều hộ chăn nuôi gà nhắc tới trong bối cảnh hiện nay. Bắt đầu từ quý IV/2024 đến nay, giá gà xuất chuồng đạt mức thấp kỷ lục. Có những thời điểm xuống còn 40.000 - 45.000 đồng/kg. Theo tính toán của các hộ chăn nuôi, bình quân 1kg gà thịt, thời gian nuôi 3 - 4 tháng, chi phí sản xuất hết từ 55.000 - 60.000 đồng/kg tùy từng thời điểm. Nếu xuất bán với mức giá dưới 60.000 đồng/kg, người chăn nuôi chỉ hòa vốn, không có lãi. Giá xuống thấp, thị trường khó tiêu thụ, nhiều trang trại, hộ chăn nuôi tính đến việc giảm đàn hoặc chuyển hướng đầu tư vào vật nuôi khác. Ông Nguyễn Văn Phóng, Trưởng ban Chăn nuôi và Thú y xã Văn Cẩm cho biết: Hiện tại, xã Văn Cẩm có 15 hộ phát triển chăn nuôi gà với tổng đàn gà gần 23.000 con. So với cùng thời điểm năm 2024, năm nay giảm gần 10.000 con gà. Chúng tôi khuyến cáo người chăn nuôi nên chủ động chuyển đổi sang các giống gà có giá trị kinh tế cao hơn, đồng thời áp dụng các biện pháp chăn nuôi an toàn sinh học, hữu cơ, VietGAP... Nên sử dụng thức ăn, phụ phẩm hiện có tại địa phương để giảm chi phí sản xuất, đồng thời nâng cao chất lượng sản

Người chăn nuôi gà đẻ dặt tái đàn

Thời gian qua giá gà thịt giảm mạnh, sức tiêu thụ lại chậm khiến người chăn nuôi gà ở Hưng Hà phải đối mặt với nhiều khó khăn, thậm chí thua lỗ. Trước thực trạng này, nhiều hộ chăn nuôi gà trên địa bàn huyện phải giảm đàn hoặc dặt tái đàn do lo ngại đầu ra bấp bênh.

Hiện nay, huyện Hưng Hà có gần 130 gia trại chăn nuôi gia cầm với trên 2.400.000 con. Tuy nhiên đầu năm 2025, tỷ lệ các hộ chăn nuôi tái đàn gà tại huyện giảm so với cùng kỳ 400.000 con. Theo lý giải của người chăn nuôi, sở dĩ hiện tại giá gà giảm là do thời điểm sau tết Nguyên đán, nhu cầu tiêu dùng giảm mạnh, các công ty, doanh nghiệp giảm nhập hàng. Trong khi đó, giá thức ăn chăn nuôi, thuốc thú y, điện, nước không giảm nên giá thành sản xuất ạt tăng dần, dẫn đến tình trạng nguồn cung vượt quá nhu cầu thị trường nên giá gà giảm, nông dân không có lãi, thậm chí là thua lỗ. Ông Lê Văn Dũng, Phó Trưởng phòng Nông nghiệp và Môi trường huyện cho biết: Chúng tôi phối hợp với các xã, thị trấn tuyên truyền, phổ biến, hướng

dẫn, khuyến cáo người chăn nuôi làm tốt công tác phòng, chống dịch; chủ động cập nhật thông tin thị trường, lựa chọn vật nuôi phù hợp với tiềm năng, lợi thế của địa phương khi tăng đàn, tái đàn, tránh xảy ra tình trạng cung vượt cầu và tạo sức cạnh tranh cho sản phẩm. Bên cạnh đó, chúng tôi khuyến cáo các hộ chăn nuôi nên sử dụng thức ăn chế biến bằng nguyên liệu tại chỗ, hạn chế sử dụng thức ăn công nghiệp. Đồng thời, cần chú ý chọn mua các con giống bảo đảm chất lượng, có nguồn gốc rõ ràng. Ngoài ra, quá trình nuôi cần thực hiện tốt các biện pháp vệ sinh thú y, an toàn dịch bệnh; nghiên cứu, chuyển hướng chăn nuôi bằng công nghệ sinh học an toàn; tham gia liên kết sản xuất theo chuỗi giá trị để tạo thuận lợi trong quá trình tiêu thụ sản phẩm.

Ông Nguyễn Mậu Thuận, Phó Chủ tịch Hiệp hội Gia cầm và Trang trại

THANH THUY



Người chăn nuôi ở Hưng Hà gặp khó trong tiêu thụ gà thịt.