

# An toàn để sản xuất

Đẩy mạnh thông tin, tuyên truyền nhằm nâng cao nhận thức, trách nhiệm của các cấp, ngành, địa phương, người sử dụng lao động, người lao động đối với công tác an toàn, vệ sinh lao động (ATVSLD) là việc làm rất quan trọng và cần thiết để hạn chế tai nạn lao động, bệnh nghề nghiệp cho người lao động.



Sở Lao động - Thương binh và Xã hội phối hợp với Liên đoàn Lao động tỉnh kiểm tra ATVSLD tại Công ty Cổ phần Gốm sứ Long Hâu.

Đôi với sản xuất, kinh doanh, công tác ATVSLD luôn được Công ty Cổ phần Gốm sứ Long Hâu (khu công nghiệp Tiến Hải) đặt lên hàng đầu với phương châm "ATVSLD là hạnh phúc của mỗi gia đình, vì sự phát triển bền vững của công ty". Đây là một trong những nhiệm vụ cụ thể trong hoạt động sản xuất, kinh doanh, trong đó việc tổ chức phong trào quần chúng làm công tác ATVSLD mà điển hình là phong trào "Xanh - sạch - đẹp, bảo đảm ATVSLD, phòng, chống cháy, nổ" đem lại hiệu quả và thiết thực nhất. Ông Nguyễn Quốc Phòng, Phó Giám đốc Công ty cho biết: Phong trào này được thực hiện liên tục hàng ngày với mục tiêu làm cho môi trường làm việc luôn gọn gàng, sạch sẽ, cảnh quan doanh nghiệp ngày càng xanh, sạch, đẹp thông qua các hoạt động trồng cây,

làm vườn hoa cây cảnh để môi trường trong sạch, thoáng đãng, xanh tươi. Hàng năm Công ty đều phát động trồng nhiều cây các loại và yêu cầu mỗi người lao động khi vào Công ty đều phải đóng góp ít nhất 2 cây xanh. Chị Nguyễn Thị Thanh Nga, công nhân Công ty Cổ phần Gốm sứ Long Hâu cho biết: Công nhân làm việc tại phân xưởng luôn phải tiếp xúc với bụi, tiếng ồn và các vật liệu dễ cháy nên ý thức chấp hành quy định bảo đảm ATVSLD tại Công ty luôn được đặt lên hàng đầu. Trong quá trình làm việc, tôi luôn cố gắng giữ cho môi trường sạch sẽ, sắp xếp dụng cụ làm việc ngăn nắp, gọn gàng. Tôi và các anh chị em trong Công ty thường xuyên được tập huấn về ATVSLD. Làm việc tại đây được hơn 8 năm nhưng tôi thấy chưa xảy ra tai nạn lao động bao giờ.

Tại Công ty Cổ phần Tập đoàn may Đại Dương (Thái Thụy), việc chấp hành các quy định của pháp luật về ATVSLD được lãnh đạo Công ty đặc biệt quan tâm. Ông Hoàng Văn Thụ, Trưởng phòng Tổ chức Hành chính Công ty chia sẻ: Công ty đã thành lập Hội đồng ATVSLD, mạng lưới an toàn vệ sinh gồm 32 người, có 1 đồng chí chuyên trách về ATVSLD làm chủ tịch hội đồng. Hàng tháng, hàng quý, hội đồng ATVSLD Công ty đi kiểm tra, chấm điểm về ATVSLD và hàng tuần đi kiểm tra, chấm điểm chéo giữa các tổ, từ đó phát hiện kịp thời các nguy cơ mất an toàn, kiến nghị với lãnh đạo để có biện pháp khắc phục, có tổng kết đánh giá nhân tố thường xuyên được tập huấn về ATVSLD. Hàng ngày, mỗi an toàn viên có sổ ghi chép nhật ký thực hiện tượng mất an toàn báo cáo

với người phụ trách để khắc phục kịp thời, đồn đốc kiểm tra nhắc nhở các thành viên trong tổ chấp hành nghiêm các quy định về ATVSLD. Từ khi thành lập đến nay, Công ty không xảy ra tai nạn lao động nghiêm trọng và không xảy ra cháy, nổ, được liên đoàn lao động các cấp khen thưởng vì đã có thành tích xuất sắc trong phong trào "Xanh - sạch - đẹp, bảo đảm ATVSLD".

Năm 2022, trên địa bàn tỉnh không xảy ra tai nạn lao động đặc biệt nghiêm trọng, làm chết và bị thương nhiều người. Tuy nhiên, vẫn còn xảy ra một số vụ tai nạn dẫn đến chết người ở cả khu vực chính thức và không chính thức. Để hạn chế các rủi ro liên quan đến ATVSLD, theo ông Tăng Quốc Sử, Trưởng phòng Lao động - Việc làm, Sở Lao động - Thương binh và Xã hội, các doanh nghiệp, cơ sở sản xuất, kinh doanh trên địa bàn tỉnh cần củng cố, kiện toàn bộ máy làm công tác ATVSLD; phân định trách nhiệm cụ thể cho từng bộ phận liên quan; xây dựng kế hoạch hành động cụ thể về ATVSLD và tổ chức triển khai thực hiện trong doanh nghiệp, cơ sở sản xuất, kinh doanh; tiến hành tự kiểm tra, rà soát, bổ sung các nội quy, quy trình, biện pháp kỹ thuật ATVSLD.

Để nâng cao nhận thức và sự tuân thủ pháp luật về ATVSLD, hiện nay Sở Lao động - Thương binh và Xã hội đang phối hợp với các sở, ngành, đơn vị, địa phương tăng cường thanh tra, kiểm tra, nhất là tại các doanh nghiệp có nguy cơ cao xảy ra tai nạn lao động. Bên cạnh đó, tiếp tục đẩy mạnh tuyên truyền, phổ biến kiến thức pháp luật về ATVSLD, công tác phòng ngừa tai nạn lao động, bệnh nghề nghiệp. Đặc biệt chú trọng công tác tuyên truyền ATVSLD đối với các công trình xây dựng dân sinh khu vực phi chính thức và các hộ dân, cơ sở sản xuất, kinh doanh có sử dụng máy, thiết bị, thiết bị yêu cầu nghiêm ngặt về ATVSLD chưa được kiểm định và khai báo trước khi sử dụng.

**DUY TÙNG**

Xác định việc bảo đảm nguồn điện là một trong những yếu tố quan trọng thúc đẩy phát triển công nghiệp, thời gian qua, Điện lực Thái Thụy chú trọng xây dựng hệ thống lưới điện đồng bộ; kịp thời sửa chữa, nâng cấp hạ tầng lưới điện trong các khu, cụm công nghiệp, đáp ứng nhu cầu mở rộng quy mô sản xuất ngày càng lớn của doanh nghiệp. Qua đó tạo động lực thu hút đầu tư, phát triển sản xuất công nghiệp trên địa bàn huyện.

Thái Thụy hiện có 1 khu công nghiệp và 4 cụm công nghiệp đang thu hút nhiều nhà đầu tư lớn vào đầu tư sản xuất, gồm: khu công nghiệp Liên Hà Thái, cụm công nghiệp Thái Xuyên, cụm công nghiệp Thụy Tân, cụm công nghiệp Thụy Sơn, cụm công nghiệp Thái Dương. Trong đó, khu công nghiệp Liên Hà Thái có tổng diện tích gần 600ha hiện thu hút được nhiều nhà đầu tư thứ cấp có quy mô lớn. Việc các khu, cụm công nghiệp trên địa bàn huyện thu hút được nhiều nhà đầu tư lớn vào sản xuất đã tạo động lực cho Thái Thụy phát triển, đồng thời cũng đặt ra những thách thức trong việc bảo đảm cung cấp điện.

Theo số liệu kinh doanh của Điện lực Thái Thụy, sản lượng điện cung cấp cho hoạt động sản xuất công nghiệp của đơn vị trong những năm gần đây không ngừng tăng. Tính riêng trong năm 2022, sản lượng điện cung cấp cho sản xuất công nghiệp đạt hơn 113 triệu kWh, chiếm gần 40% tổng sản lượng điện tiêu thụ trong toàn huyện. Theo ông Nguyễn Thành Trung, Giám đốc Điện lực Thái Thụy: Với phương châm "điện phải đi trước một bước", để góp phần khuyến khích, tạo sự yên tâm cho các doanh nghiệp đầu tư và mở rộng sản xuất, thời gian qua, đơn vị tích cực triển khai các giải pháp đồng bộ, bảo đảm cấp điện an toàn, ổn định nâng cao chất lượng điện phục vụ hoạt động sản xuất, kinh doanh cho các doanh nghiệp. Đơn vị luôn đồng hành, hỗ trợ và tạo mọi điều kiện thuận lợi để đáp ứng điện phục vụ nhu cầu sản xuất, kinh doanh; tổ chức ký kết quy

## ĐIỆN LỰC THÁI THỤY

# Bảo đảm cấp điện ổn định cho các khu, cụm công nghiệp

chế phối hợp công tác vận hành lưới điện; ký thác vào quản lý vận hành lưới điện trung thế, lập kế hoạch dự báo phụ tải hàng tháng các khách hàng sử dụng điện lớn. Giải quyết các thủ tục, phương án cấp điện nhanh chóng linh hoạt hiệu quả cho các nhà đầu tư vào khu công nghiệp Liên Hà Thái. Nhờ sự quan tâm đầu tư cho các khách hàng, đơn vị đã nâng cao độ ổn định cung cấp điện cho các khu, cụm công nghiệp, từ đó góp phần giảm thiểu tình trạng mất điện đột xuất và kéo dài gây ảnh hưởng đến hoạt động sản xuất của các doanh nghiệp.

Ông Nguyễn Đức Lam, Trưởng phòng cơ điện, Công ty TNHH Quốc tế SH (cụm công nghiệp Thụy Sơn) cho biết: Công ty hoạt động trong lĩnh vực may xuất khẩu, vì vậy nhu cầu về điện để vận hành trang thiết bị, máy móc rất lớn. Sản lượng điện tiêu thụ hàng năm của Công ty đạt gần 1 triệu kWh. Mặc dù tiêu thụ

lượng điện khá lớn nhưng trong những năm qua Điện lực Thái Thụy luôn cung cấp nguồn điện ổn định, từ đó giúp hoạt động của nhà máy được vận hành thường xuyên, liên tục, không bị các sự cố về điện. Đặc biệt, trong những tháng cao điểm mùa hè khi nhu cầu sử dụng điện tăng cao, Điện lực Thái Thụy thường xuyên phối hợp với phòng cơ điện của Công ty kiểm tra hệ thống cấp điện cho nhà máy nhằm phát hiện các sự cố tiềm ẩn để xử lý kịp thời.

Để tiếp tục nâng cao chất lượng dịch vụ cung cấp điện cho các khu, cụm công nghiệp trên địa bàn, Điện lực Thái Thụy đã hoàn thành nâng cấp lưới điện 10KV lên vận hành lưới điện 22KV; đầu tư xây dựng mới trạm biến áp 110KV Thái Hưng để cấp điện cho cụm công nghiệp và san tải điện năng phục vụ đời sống dân sinh. Bên cạnh đó, Điện lực Thái Thụy tích cực ứng dụng phương thức

hotline (sửa chữa các trạm biến áp không cần ngắt điện) để giảm thiểu gián đoạn trong vận hành lưới điện góp phần cấp điện ổn định, an toàn và hiệu quả cho các doanh nghiệp hoạt động tại các khu, cụm công nghiệp.

Ông Nguyễn Thành Trung cho biết thêm: Thời gian tới, đơn vị tiếp tục chủ động nắm bắt tình hình thu hút đầu tư vào các khu, cụm công nghiệp trên địa bàn huyện để tham mưu Công ty Điện lực Thái Bình sớm có phương án, kế hoạch đầu tư lưới điện, không bị động trong việc cấp điện. Ngoài ra, để tăng khả năng nguồn cấp điện và linh hoạt trong vận hành bảo đảm cấp điện cho các khu, cụm công nghiệp, đơn vị đề nghị Tổng công ty Điện lực miền Bắc, Công ty Điện lực Thái Bình sớm triển khai thi công và đưa vào vận hành trạm biến áp 110KV Trà Linh và trạm biến áp 110KV Thụy Trường.

**TRẦN TUẤN**



Điện lực Thái Thụy hạ ngầm hệ thống dây dẫn nguồn điện tại khu công nghiệp Liên Hà Thái.

## VŨ LĂNG

# Phấn đấu xây dựng nông thôn mới nâng cao

Năm 2014, Vũ Lăng (Tiền Hải) được công nhận xã nông thôn mới (NTM). Thời gian qua, xã tập trung lãnh đạo, chỉ đạo, vận động nhân dân tiếp tục củng cố, nâng cao chất lượng các tiêu chí và triển khai xây dựng NTM nâng cao.

Về Vũ Lăng hôm nay diện mạo nông thôn đã đổi thay từng ngày, đời sống vật chất, tinh thần của người dân được cải thiện. Các công trình cơ sở hạ

tầng, trường học, trạm y tế, cơ sở vật chất văn hóa được xây dựng, nâng cấp khang trang. Hệ thống giao thông nông thôn được nhựa hóa, bê tông hóa. Một trong những thành công bước đầu trong xây dựng NTM nâng cao đó là Vũ Lăng đã xã hội hóa nguồn lực để xây dựng các công trình thiết yếu phục vụ nhân dân, tiêu biểu như Trạm Y tế xã đã hoàn thành năm 2022 trên diện tích 1.600m<sup>2</sup>, trong đó diện tích sử dụng 392m<sup>2</sup> với

quy mô 2 tầng, 18 phòng, do một người con xa quê tài trợ 5,5 tỷ đồng. Toàn bộ công trình được xây dựng theo quy chuẩn của Bộ Y tế. Công trình đi vào hoạt động góp phần thực hiện tốt công tác chăm sóc và bảo vệ sức khỏe nhân dân, tạo điều kiện cho người dân địa phương được khám chữa bệnh trong điều kiện cơ sở vật chất khang trang, hiện đại.

Ngoài Trạm Y tế, Vũ Lăng còn huy động nguồn

lực xã hội hóa đầu tư xây dựng cổng chào, xây mới nghĩa trang liệt sĩ. Hệ thống đường giao thông trục xã được chú trọng nâng cấp với chiều dài trên 5km, đồng bộ hệ thống thoát nước, cây xanh; 13 tuyến trục chính nội đồng với chiều dài 6km được củng cố hóa bằng bê tông...

Ông Trần Văn Trứ, Chủ tịch UBND xã cho biết: Vũ Lăng đã huy động 35 tỷ đồng từ các nguồn lực để đầu tư xây dựng nhiều công trình phục vụ dân sinh như trường học, đường giao thông, khu vui chơi nhà văn hóa thôn, hệ thống điện chiếu sáng, giao thông nội đồng... Qua đó nâng cao điều kiện sống, đáp ứng nhu cầu phát triển sản xuất cho người dân. Trong quá trình xây dựng NTM nâng cao, xã đã bám sát các nội dung, tiêu chí đặt ra; Ban Chỉ đạo xây dựng NTM nâng cao của xã đã cụ thể hóa và có những giải pháp phù hợp để phát huy tiềm năng, lợi thế của địa phương. Vũ Lăng tập trung chỉ đạo các đoàn thể tuyên truyền, vận động đoàn viên, hội viên và nhân dân về chủ trương xây dựng NTM nâng

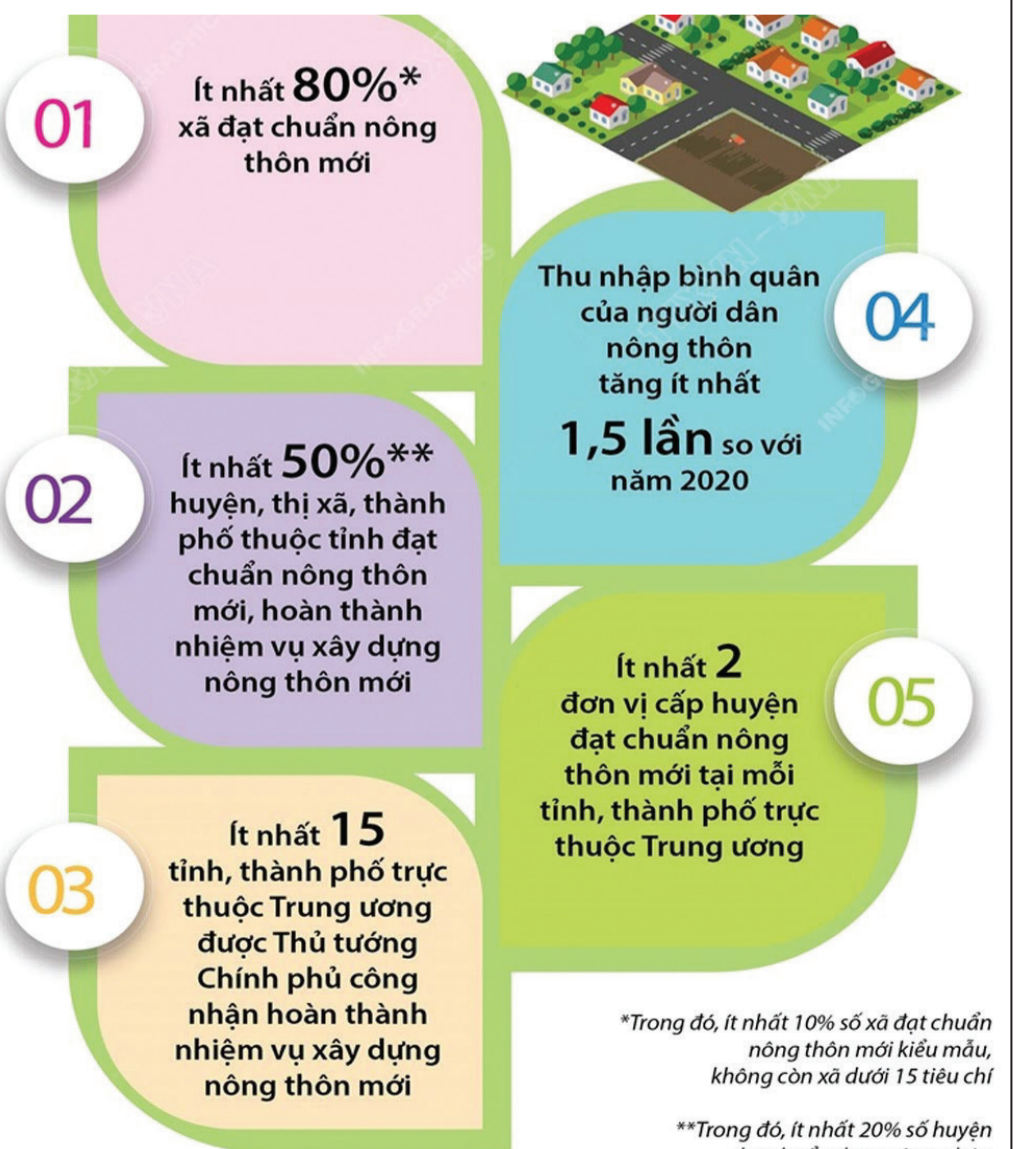
cao, kiểu mẫu. Thường xuyên kiểm tra, đồn đốc việc thực hiện nhiệm vụ, phân công gắn với trách nhiệm cụ thể của từng bộ phận chuyên môn, từng cá nhân bảo đảm hoàn thành công việc và đạt được hiệu quả. Bên cạnh đó, xã tổ chức cho nhân dân thực hiện tốt vệ sinh môi trường, chỉnh trang nhà cửa, các công trình vệ sinh; qua đây phát hiện các nhân tố mới, cách làm hay, mô hình mẫu trên tất cả các mặt kinh tế - xã hội, an ninh chính trị để biểu dương và nhân rộng, tạo sự lan tỏa trong phong trào xây dựng NTM nâng cao.

Qua quá trình thực hiện xây dựng NTM nâng cao, đến nay Vũ Lăng đã cơ bản hoàn thành 19 tiêu chí. Để về đích NTM nâng cao trong năm nay, xã đã tích cực phối hợp với các ngành của huyện rà soát, thực hiện một số tiêu mục chưa hoàn thành; củng cố hồ sơ theo từng tiêu chí. Trong đó, về tiêu chí giao thông nâng cấp hoàn thiện hệ thống rãnh thoát nước đường trục xã đạt 69,71%; rãnh thoát nước đường trục thôn 114 tuyến đạt 76%; về tiêu chí văn hóa bổ sung dụng cụ một số môn thể thao tại các thôn; tiêu chí y tế tăng cường tuyên truyền đến nhân dân cài đặt số sức khỏe điện tử theo tỷ lệ quy định; tiêu chí tổ chức sản xuất và phát triển kinh tế nông thôn bổ sung xây dựng cơ sở khuyến nông cộng đồng; sản phẩm chủ lực bán qua kênh điện tử...

**MANH TRĂNG**

## XÂY DỰNG NTM NÂNG CAO, NTM KIỂU MẪU

Một số mục tiêu cụ thể đến 2025



\*Trong đó, ít nhất 10% số xã đạt chuẩn nông thôn mới kiểu mẫu, không còn xã dưới 15 tiêu chí

\*\*Trong đó, ít nhất 20% số huyện đạt chuẩn được công nhận là huyện nông thôn mới nâng cao, huyện nông thôn mới kiểu mẫu

**TTXVN**



Hệ thống thoát nước tại một số tuyến đường trục thôn ở xã Vũ Lăng đang được gấp rút hoàn thiện.