

Nông dân Vũ Thư khắc phục khó khăn, sản xuất vụ đông



Nông dân huyện Vũ Thư khắc phục khó khăn, tranh thủ khung thời vụ tốt nhất tiến hành gieo trồng cây vụ đông.

Đợt mưa lớn kéo dài vừa qua đã ảnh hưởng đến tiến độ thu hoạch lúa mùa trà sớm, đồng thời gây ướt nhão, đọng nước mặt ruộng. Mặc dù vậy, nông dân huyện Vũ Thư quyết tâm khắc phục khó khăn, tranh thủ khung thời vụ tốt nhất để gieo trồng cây vụ đông.

Đã cuối khung thời vụ gieo trồng cây vụ đông ưa ẩm nhưng cánh đồng Chạ, thôn Đại Đồng, xã Tân Hòa những ngày này vẫn còn nhiều thửa ruộng bị đọng nước. Gia đình bà Nguyễn Thị Đào may mắn hơn vì có nền ruộng cao, ngay sau khi hết đợt mưa lớn bà Đào thu hoạch lúa mùa, nhanh chóng làm đất, gieo trồng được gần 1 sào ngô. Bà

chia sẻ: Năm nay thời tiết đầu vụ không thuận, nông dân gặp nhiều khó khăn trong sản xuất. Nhưng xác định cây vụ đông cho hiệu quả kinh tế cao hơn cây lúa nên gia đình tôi cố gắng khắc phục khó khăn, quyết tâm trồng 3 sào ngô, đậu cove, khoai tây. Hiện nay chúng tôi hỗ trợ nhau khẩn trương thu hoạch lúa mùa,

trồng cây vụ đông để kịp thời vụ. Những thửa ruộng còn đọng nước, chúng tôi khơi thoát nước, làm bầu cây ở nhà, khi mặt ruộng khô, sẽ nhanh chóng làm đất, lên luống, đặt bầu để bảo đảm thời vụ.

Tân Hòa là một trong những địa phương có truyền thống trồng cây vụ đông, đặc biệt là cây khoai tây. Ông Vũ Trọng Hải, Giám đốc HTXNN xã cho biết: Thời tiết mưa khiến nông dân gặp rất nhiều khó khăn trong thu hoạch lúa mùa, làm đất sản xuất vụ đông, đặc biệt cây vụ đông ưa ẩm. Tuy nhiên, năm nay chúng tôi vẫn quyết tâm gieo trồng 170ha cây vụ đông các loại. Để đạt được mục tiêu này, HTX đã tập trung tuyên truyền, vận động nhân dân đẩy nhanh tiến độ thu hoạch lúa mùa, giải phóng mặt ruộng, tiến hành gieo trồng các loại cây vụ đông. HTX chủ động cung ứng giống khoai tây, phân bón, vật tư nông nghiệp phục vụ nông dân. Đặc biệt, thời điểm này chúng tôi chỉ đạo tổ thủy nông, nông dân chú trọng công tác khơi thoát nước

mặt ruộng, tạo nền đất khô ráo để nhanh chóng làm đất, gieo trồng cây vụ đông.

Xã Vũ Văn được coi là "vua" sản xuất cây bắp cải của tỉnh. Tuy nhiên, thay vì cánh đồng rau xanh mơn mớn, thời điểm này, các cánh đồng bãi ở Vũ Văn chỉ có màu nâu của đất. Đợt mưa lớn kéo dài vừa qua khiến 60ha lúa bắp cải vụ đông sớm của địa phương bị thiệt hại. Nông dân xót xa nhưng không mang tâm lý chán nản mà ngay lập tức bắt tay vào khôi phục sản xuất, gieo trồng lúa rau khác thay thế. Bà Hoàng Thị Hiền, thôn Thái Sa chia sẻ: Bắp cải đầu vụ thường có giá bán cao hơn nên chúng tôi tranh thủ trồng sớm. Hiện nay bà con đầu tư máy cày, máy phay, máy lên luống, đẩy mạnh cơ giới hóa khâu làm đất để đẩy nhanh tiến độ sản xuất. Với gần 1 mẫu bắp cải, gia đình tôi đặt mục tiêu thu về từ 70 - 80 triệu đồng ở vụ đông năm nay.

Năm 2022, xã Vũ Văn xây dựng kế hoạch gieo trồng 200ha cây vụ đông, chủ lực là bắp cải. Ông Bùi Đình Bằng, Chủ tịch UBND xã cho biết: Đối với Vũ Văn, vụ đông thực sự là vụ sản xuất chính, mang lại nguồn thu chủ lực cho nông dân. Thời điểm này có nhiều khó khăn đặt ra trong sản xuất nhưng cấp ủy, chính quyền, các đoàn thể, HTXNN kịp thời vào

cuộc, đồng hành, chỉ đạo, động viên nông dân khắc phục thời tiết, tranh thủ thời vụ, đẩy mạnh gieo trồng các loại cây vụ đông, bảo đảm diện tích đã đăng ký.

Vụ đông năm 2022, huyện Vũ Thư phấn đấu gieo trồng gần 5.300ha cây vụ đông, trong đó ngô 850ha, khoai tây 350ha, dưa, bí 450ha, còn lại là rau màu. Ông Nguyễn Tống Thìn, Phó Chủ tịch UBND huyện cho biết: Năm nay, huyện chủ trương mở rộng diện tích sản xuất rau an toàn theo hướng hữu cơ tại một số xã như Trung An, Hồng Phong, Vũ Văn... Trước khi vào vụ sản xuất, huyện và các địa phương đã chủ động liên kết với một số doanh nghiệp trong và ngoài tỉnh để mở rộng diện tích sản xuất, tiêu thụ sản phẩm đối với một số loại cây vụ đông có giá trị kinh tế cao như: ngô sinh khối, ngô đường, bắp cải, súp lơ xanh, bí đỏ, bí xanh, khoai tây. Hiện nay, tranh thủ thời tiết thuận lợi, huyện tập trung tuyên truyền, vận động nông dân khắc phục khó khăn, khẩn trương thu hoạch lúa mùa, giải phóng, khơi thoát nước mặt ruộng, kịp thời gieo trồng cây vụ đông. Cùng với phần đầu hoàn thành mục tiêu về diện tích, huyện chú trọng nâng cao hiệu quả sản xuất vụ đông, góp phần nâng cao thu nhập cho người dân.

QUYNH LƯU

CỤC THUẾ TỈNH Tập huấn chính sách thuế và đối thoại doanh nghiệp năm 2022

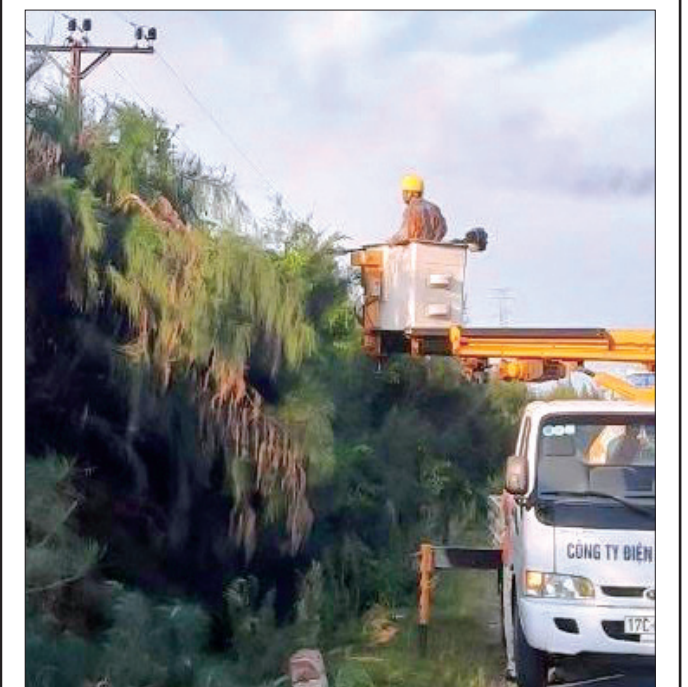
Để hỗ trợ, giải đáp các vướng mắc về chính sách thuế, thủ tục hành chính thuế và tạo điều kiện thuận lợi cho người nộp thuế trong việc tuân thủ pháp luật thuế, sáng ngày 14/10, Cục Thuế tỉnh tổ chức hội nghị tập huấn chính sách thuế và đối thoại doanh nghiệp năm 2022. Đây là một trong những hoạt động trong tuần lễ "Đồng hành cùng người nộp thuế" được Cục Thuế tỉnh tổ chức từ ngày 10 - 14/10.

Tại hội nghị, các đại biểu được đại diện Cục Thuế tỉnh giới thiệu Nghị định số 49/2022/NĐ-CP, ngày 29/7/2022 của Chính phủ sửa đổi, bổ sung một số điều của Nghị định số 209/2013/NĐ-CP, ngày 18/12/2013; Thông tư số 57/2022/TT-BTC, ngày 16/9/2021 của Bộ Tài chính hướng dẫn một số điều của Nghị định số 148/2021/NĐ-CP, ngày 31/12/2021; Quyết định số 1510/QĐ-TCT, ngày 21/9/2022 của Tổng cục Thuế sửa đổi, bổ sung Quyết định số 1450/QĐ-TCT, ngày 7/10/2021 ban hành quy định về thành phần chứa dữ liệu nghiệp vụ hóa đơn điện tử và phương thức truyền nhận với cơ quan thuế. Ngoài ra, các đại biểu được giới thiệu về hóa đơn điện tử được khởi tạo từ máy tính tiến bộ kết nối chuyển dữ liệu điện tử với cơ quan thuế và chương trình "Hóa đơn may mắn".

Tại hội nghị, lãnh đạo Cục Thuế tỉnh đã giải đáp vướng mắc của các doanh nghiệp trong việc thực hiện chính sách thuế. Những vấn đề vượt thẩm quyền, ngành thuế ghi nhận và sẽ phối hợp với các cấp, các ngành chức năng giải đáp cho doanh nghiệp trong thời gian sớm nhất.

MINH PHÚC

DIỆN LỰC THÁI THỤY Bảo vệ hành lang lưới điện



Nhân viên Điện lực Thái Thụy phát quang hành lang lưới điện.

Nhằm bảo đảm vận hành an toàn, giảm vi phạm hành lang an toàn lưới điện, sáng ngày 14/10, Điện lực Thái Thụy phối hợp với Đồn Biên phòng Trà Lý tổ chức phát quang hành lang lưới điện nhánh đường dây 10kV.

Nhằm bảo đảm vận hành an toàn, giảm vi phạm hành lang an toàn lưới điện, sáng ngày 14/10, Điện lực Thái Thụy phối hợp với Đồn Biên phòng Trà Lý tổ chức phát quang hành lang lưới điện nhánh đường dây 10kV. Trên nhánh đường dây này hiện có các cây cao ở nhiều vị trí đã chạm vào dây điện, không bảo đảm khoảng cách an toàn phóng điện, có nguy cơ gây sự cố cho lưới điện, mất an toàn cho người. Trước thực trạng trên, Điện lực Thái Thụy đã phối hợp với Đồn Biên phòng Trà Lý huy động nhân lực, phương tiện tổ chức phát quang hàng trăm cây cao nằm trong hành lang lưới điện thuộc nhánh đường dây 10kV.

Thời gian qua, Điện lực Thái Thụy thường xuyên phối hợp với các đơn vị, địa phương của huyện tổ chức phát quang hành lang lưới điện. Đồng thời, tăng cường tuyên truyền, nâng cao nhận thức cho người dân về việc bảo đảm an toàn lưới điện, nhất là trong mùa mưa bão. Từ đầu năm đến nay, đơn vị đã phát quang hơn 2.000 cây tre, cây bạch đàn, cây cau... nằm trong hành lang an toàn lưới điện.

TRẦN TUẤN

Nếp A Sào trên đồng đất Thụy Ninh

Vụ mùa năm 2022, HTX SXKD DVNN xã Thụy Ninh (Thái Thụy) đưa giống lúa nếp A Sào của Công ty Cổ phần Tập đoàn TháiBinh Seed về gieo cấy. Ngay lập tức, giống lúa mới này đã chiếm được cảm tình của nhiều nông dân bởi nhiều ưu điểm vượt trội.

Thụy Ninh là một trong những địa phương duy trì liên kết sản xuất lúa giống với TháiBinh Seed từ nhiều năm qua, diện tích liên kết đạt 250 - 280ha/năm. Vụ mùa năm nay, xã cấy 120ha các giống lúa: TBR225, TBR97, TBR89, nếp 97, Q5, nếp A Sào để sản xuất lúa giống cho TháiBinh Seed. Đây cũng là vụ đầu tiên giống nếp A Sào gieo cấy tại địa phương với diện tích trên 11ha trên cánh đồng thôn Vân. Ông Phan Văn Tuấn, Giám đốc HTX SXKD DVNN xã Thụy Ninh cho biết: Nếp cái hoa vàng là giống lúa nếp cổ truyền của địa phương, được nông dân gieo cấy từ hàng trăm năm qua ở vụ mùa. Năm 2021, được sự hỗ trợ của tỉnh, huyện, nếp cái hoa vàng đã trở thành sản phẩm OCOP 3 sao cấp tỉnh. Tuy nhiên, một điểm

yếu của giống lúa truyền thống này là cao cây, dễ đổ. Trong điều kiện vụ mùa thường hay có mưa, đồng ruộng ẩm ướt, nếp cái hoa vàng còn hạn chế. Theo đặt hàng của TháiBinh Seed, vụ mùa này chúng tôi đưa giống lúa nếp A Sào vào gieo cấy với diện tích trên 11ha. Đến nay, giống lúa này chuẩn bị cho thu hoạch với năng suất ước đạt 200 - 230kg/sào lúa tươi, cao hơn hẳn giống lúa nếp truyền thống. Qua vụ đầu gieo cấy, tôi thấy giống lúa này phù hợp với đồng đất Thụy Ninh, có thể nhân rộng ở các vụ tiếp theo.

Dẫn chúng tôi thăm ruộng lúa nếp A Sào của gia đình, ông Bùi Dũng Tiến, thôn Vân không giấu nổi niềm vui khi đàn lúa đẹp, bông to, hạt tròn chuẩn bị cho thu hoạch.

A Sào là giống lúa nếp do Anh Hùng Lao động, Chủ tịch HĐQT, Tổng giám đốc TháiBinh Seed Trần Mạnh Báo cùng cộng sự tuyển chọn, thuộc bản quyền của TháiBinh Seed. A Sào là tên một ngôi đền tại xã An Thái (Quỳnh Phụ), nơi thờ Hưng Đạo Vương Trần Quốc Tuấn.

Cuối vụ, thời tiết mưa liên tiếp khiến nhiều ruộng lúa bị đổ nhưng nếp A Sào vẫn không ảnh hưởng gì. Ngoài ra, giống lúa này có thời gian sinh trưởng ngắn, chống chịu tốt với sâu bệnh, chỉ phí đầu tư cũng thấp hơn các giống khác, lại được Công ty thu mua nên tôi rất yên tâm.

Cùng chung nhận định như ông Tiến, bà Phạm Thị Hân, thôn Vân gieo cấy 5 sào lúa nếp A Sào chia sẻ: Bông lúa nếp A Sào rất đẹp, chắc, sáng hạt. Cả vụ tôi chỉ phải phun thuốc phòng trừ sâu cuốn lá một lần theo khuyến cáo của cơ quan chuyên môn; chăm bón đạm cũng ít hơn các giống lúa khác nhưng đến giờ có thể khẳng định nếp A Sào cho năng suất cao hơn hẳn nếp truyền thống.

Ông Nhâm Xuân Tùng, Phó Trưởng phòng Kinh doanh TháiBinh Seed cho biết: Giống lúa nếp A Sào đã được công nhận giống quốc gia năm 2017, được công nhận lưu hành năm 2020. Chúng tôi đánh giá đây là một trong những giống lúa nếp bán chạy nhất hiện nay. Vụ mùa năm 2022, giống lúa này được TháiBinh Seed đưa ra ở nhiều vùng miền trên cả nước. Trên địa bàn tỉnh Thái Bình, nếp A Sào cũng được người dân ưa chuộng, có thể thay thế hoàn toàn cho các giống nếp cổ truyền khác bởi thời gian sinh trưởng ngắn (ngắn hơn nếp khác từ 10 - 15 ngày), cứng cây, chống đổ tốt. Bên cạnh đó, nếp A Sào là giống cho tiềm năng năng suất cao, có nơi đạt

240kg cân khô/sào. Nếp A Sào có dạng hình đẹp, dễ nhánh khỏe, bông to. Hạt gạo tròn, màu trắng đục, xôi mềm dẻo, thơm, ngon. Với những ưu điểm vượt trội cùng đầu ra ổn định, nếp A Sào dự kiến sẽ được mở rộng ở các vụ tiếp theo trên đồng đất Thái Bình. Cũng thế chia sẻ của ông Phan Văn Tuấn, thời gian tới HTX sẽ tham mưu UBND xã lựa chọn giống lúa này xây dựng thành sản phẩm OCOP thứ hai của địa phương.

NGÂN HUYỀN - NGUYỄN THỜI



Tuy vụ đầu gieo cấy nhưng nhiều nông dân xã Thụy Ninh đã "kết" giống nếp A Sào.

Đo ảnh hưởng của cơn bão số 4 và đợt mưa kéo dài nhiều ngày trong thời gian qua khiến nguồn cung rau giảm, giá rau các loại trên địa bàn tỉnh tăng mạnh.

Trên cánh đồng vùng chuyên canh rau xã Trung An (Vũ Thư), tranh thủ những ngày trời tạnh ráo, nông dân đang tất bật vệ sinh đồng ruộng, lên luống chuẩn bị gieo trồng vụ rau mới. Theo nông dân nơi đây, mưa liên tiếp khiến nhiều diện tích rau diếp, xà lách, cải bị thối, hỏng. Bà Phạm Thị Hương, xã Trung An cho biết: Từ cuối tháng 6, sau khi thu hoạch xong vụ dưa lê, chúng tôi tiến hành gieo trồng rau các loại. Tuy nhiên, do mưa lớn liên tiếp nên cây rau hỏng hết, không cho thu hoạch.

Còn tại xã Quỳnh Hải (Quỳnh Phụ), nhờ cách làm bài bản, đầu tư hệ thống khum vòm, nilon, lưới đen nên đã hạn chế được tác động xấu của thời tiết tới diện tích, sản lượng rau màu gieo trồng. Bà Nguyễn Thị Liên, thôn An Phú 1 cho biết: Tôi trồng 2 sào su hào, đến nay đã được một tháng. Rau vụ đông sớm thường gặp mưa nhiều nên tôi đầu tư khoảng 4 triệu đồng/sào lắp đặt khum vòm bằng sắt, lưới đen che nắng, nilon trắng tránh mưa, nilon đen phủ mặt luống để hạn chế cỏ dại, tránh thất thoát nước. Nhờ đó, những ngày qua dù mưa lớn liên tiếp kéo dài nhưng su hào vẫn sinh trưởng, phát triển, dự kiến khoảng nửa tháng nữa cho thu hoạch. Cách đó không xa, gia đình ông Đào Văn Quân, thôn An Phú 2 vừa thu hoạch lúa su hào đầu tiên của vụ đông sớm với giá bán 100.000/bịch

20 củ loại nhỏ. Ông Quân cho biết: Lúa su hào đầu tiên trừ chi phí tôi thu lãi 6 triệu đồng/sào. Với các loại rau như: hành, cần tây, tỏi tây thu nhập còn cao hơn vì nguồn cung giảm mạnh khiến giá đẩy lên cao.

Ông Nguyễn Văn Toát, Phó Giám đốc HTX SXKD DVNN xã Quỳnh Hải cho biết: Với 160ha chuyên canh rau màu, toàn xã có trên 90% số hộ sử dụng khum vòm trồng rau, giúp rút ngắn thời gian trồng từ 10 - 15 ngày tùy loại rau do ít chịu tác động của thời tiết bất thường đồng thời giúp cạnh tranh về giá, nâng cao thu nhập cho người dân. Giai đoạn chuyển vụ thường nguồn cung giảm mạnh nên giá rau sẽ tăng cao. Hiện nhiều hộ đã

được thu hoạch lúa rau đầu tiên của vụ đông sớm với giá bán khá cao nên nông dân rất phấn khởi. Năm nay, do mưa lớn kéo dài nhiều ngày đúng thời vụ gieo trồng cây ưa ẩm khiến tiến độ trồng bị chững lại, diện tích rau đã trồng nếu không được đầu tư khum vòm cũng sẽ thiệt hại. Do đó, chúng tôi dự báo giá rau sẽ duy trì ở mức cao trong nhiều ngày tới.

Theo ghi nhận tại một số chợ dân sinh, giá các loại rau xanh tăng mạnh, một số loại giá đã tăng gấp đôi so với thời điểm trước đợt mưa bão vừa qua. Cụ thể, rau mướt tăng từ 3.000 đồng lên 7.000 đồng/mớ, cải ngọt, cải thìa từ 15.000 đồng lên 25.000 đồng/kg, cà chua tăng từ 20.000 đồng lên 30.000 đồng/kg, hành lá cũng tăng mạnh từ 40.000 đồng lên 60.000 đồng/kg. Những loại rau giá vị, quả cũng tăng từ 15.000 đến 25.000 đồng/kg tùy loại. Riêng các loại củ, quả có thời gian bảo quản dài giữ giá hoặc tăng nhẹ. Ở khu vực nông thôn, giá các loại rau xanh rẻ hơn một chút so với các chợ ở thành phố nhưng cũng cao gấp đôi so với ngày thường.

Rau xanh là thực phẩm thiết yếu trong bữa ăn hàng ngày của mỗi gia đình. Rau tăng giá không chỉ ảnh hưởng tới người bán mà còn gây khó cho người mua vì phải cân đối chi tiêu cho bữa ăn hàng ngày. Chị Bùi Thị Hoa, phường Phú Khánh (thành phố Thái Bình) cho biết: Nếu như ngày thường,

nhà tôi 4 người chỉ mua rau hết khoảng 30.000 đồng nhưng nay, mỗi ngày đi chợ tôi phải chi khoảng 50.000 đồng tiền rau. Những lao động như chúng tôi thu nhập không cao mà giá cả

nhiều mặt hàng có tăng đều nên mỗi lần đi chợ, tôi phải tính toán kỹ hơn để tiết kiệm chi phí mà vẫn bảo đảm dinh dưỡng. Giá rau tăng cao chỉ mang tính thời vụ vì vậy

LƯU NGÂN



Nông dân xã Quỳnh Hải (Quỳnh Phụ) chăm sóc rau màu.