

THÁI BÌNH

Kiên định mục tiêu tăng trưởng

Hơn một năm rưỡi qua, cùng với cả nước, Thái Bình gồng mình vừa phòng, chống dịch Covid-19 vừa duy trì phát triển kinh tế - xã hội. Trong bối cảnh khó khăn, 6 tháng đầu năm 2021, kinh tế của tỉnh tiếp tục phục hồi với mức tăng trưởng cao hơn so với cùng kỳ năm 2020 và tăng đồng đều ở cả ba khu vực.

KỶ 1: NỖ LỰC THỰC HIỆN MỤC TIÊU KÉP



Mặc dù chịu tác động của dịch Covid-19 nhưng Công ty Cổ phần Thương mại dịch vụ và Sản xuất Toàn Anh (cụm công nghiệp An Ninh, huyện Quỳnh Phụ) vẫn duy trì sản xuất, tạo việc làm ổn định cho 320 lao động.

Chủ động phòng, chống dịch Covid-19

Ngày 6/5 có thể nói là ngày "đặc biệt" của Thái Bình bởi không chỉ là lần đầu tiên theo Chỉ thị số 15 của Thủ tướng Chính phủ về công tác phòng, chống dịch Covid-19 hiệu quả trong điều kiện bình thường mới, bảo đảm sự bình yên cho nhân dân; đồng thời, thần tốc truy vết triệt để các trường hợp F1, F2, F3 liên quan đến các ca dương tính để thực hiện khoanh vùng, cách ly theo quy định.

Ông Phạm Quang Hòa, Giám đốc Sở Y tế cho biết: Trước diễn biến phức tạp của dịch Covid-19, ngành Y tế tăng cường tuyên truyền tình hình dịch và các biện pháp phòng, chống dịch theo hướng dẫn của ngành Y tế; huy động 100% nhân lực thực hiện đồng bộ các nhiệm vụ đã được phân công, phân cấp, phát huy hiệu quả cao trên tất cả các tuyến như điều tra, truy vết, cách ly điều trị, xét nghiệm; chuẩn bị sẵn sàng các điều kiện cần và đủ để kích hoạt khi có tình huống dịch phức tạp hơn; đồng thời, chuẩn bị nhân lực sẵn sàng chi

dịch Covid-19" nhằm phát huy tinh thần đoàn kết, quyết tâm, nỗ lực khắc phục khó khăn, đổi mới sáng tạo để thực hiện thắng lợi mục tiêu kép vừa phát triển kinh tế - xã hội vừa phòng, chống dịch Covid-19 hiệu quả trong điều kiện bình thường mới, bảo đảm sự bình yên cho nhân dân; đồng thời, thần tốc truy vết triệt để các trường hợp F1, F2, F3 liên quan đến các ca dương tính để thực hiện khoanh vùng, cách ly theo quy định.

Ông Phạm Quang Hòa, Giám đốc Sở Y tế cho biết: Trước diễn biến phức tạp của dịch Covid-19, ngành Y tế tăng cường tuyên truyền tình hình dịch và các biện pháp phòng, chống dịch theo hướng dẫn của ngành Y tế; huy động 100% nhân lực thực hiện đồng bộ các nhiệm vụ đã được phân công, phân cấp, phát huy hiệu quả cao trên tất cả các tuyến như điều tra, truy vết, cách ly điều trị, xét nghiệm; chuẩn bị sẵn sàng các điều kiện cần và đủ để kích hoạt khi có tình huống dịch phức tạp hơn; đồng thời, chuẩn bị nhân lực sẵn sàng chi

viện cho các địa phương có diễn biến dịch phức tạp.

Với sự vào cuộc tích cực của cả hệ thống chính trị, đến nay có thể nói tình trạng diễn biến dịch Covid-19 đã được kiểm soát được các ổ dịch trong cộng đồng và đang tiếp tục khoanh vùng xử lý các ổ dịch mới phát sinh. Đến 17 giờ 30 phút ngày 25/7/2021, toàn tỉnh ghi nhận 38 ca nhiễm Covid-19 kể từ ngày 28/4/2021, trong đó có 31 ca trong cộng đồng; 930 trường hợp F1 và 10.077 trường hợp F2 kể từ ngày 26/6/2021; 788 trường hợp nghi nhiễm được cách ly, điều trị tại các cơ sở y tế và 4.124 trường hợp quản lý tại các khu cách ly tập trung kể từ ngày 1/1/2021.

Duy trì tăng trưởng ở cả ba khu vực

Việc chủ động phòng, chống và kiểm soát tốt dịch Covid-19 trên địa bàn tỉnh có ý nghĩa rất quan trọng giúp các cấp, ngành, địa phương, cộng đồng doanh nghiệp và nhân dân vượt qua khó khăn do tác động

của dịch Covid-19 để tiếp tục duy trì, phát triển sản xuất, kinh doanh, từ đó thúc đẩy phục hồi kinh tế của tỉnh.

Thành công nhất phải kể đến trong 6 tháng đầu năm đó là sự phát triển của lĩnh vực công nghiệp. Ông Trần Huy Quân, Giám đốc Sở Công Thương cho biết: Dịch Covid-19 đã khiến nhiều doanh nghiệp trên địa bàn tỉnh phải hoạt động cầm chừng, một số doanh nghiệp người lao động đi làm thất thường gây ảnh hưởng đến hoạt động sản xuất, việc thực hiện giãn cách xã hội đã ảnh hưởng đến việc vận chuyển và lưu thông hàng hóa... Trước những ảnh hưởng đó, ngành Công Thương đã chủ động thực hiện các giải pháp hỗ trợ doanh nghiệp như: tham mưu cho tỉnh tổ chức cuộc họp tháo gỡ khó khăn, vướng mắc cho doanh nghiệp; cung cấp thông tin về tình hình thị trường, các đối tác tiềm năng tới doanh nghiệp xuất nhập khẩu; hỗ trợ xuất khẩu, tìm kiếm thị trường xuất khẩu cho hàng nông sản của địa phương; tạo điều kiện giải quyết các thủ tục hành chính liên quan đến xuất nhập khẩu nhanh chóng, kịp thời đặc biệt là các thủ tục liên quan đến cấp C/O cho doanh nghiệp... Đặc biệt, từ bài học của tỉnh Bắc Giang, Sở Công Thương đã phối hợp với Ban Quản lý Khu kinh tế và các khu công nghiệp tỉnh tổ chức diễn tập phương án phòng, chống dịch khi có trường hợp mắc Covid-19 tại doanh nghiệp, từ đó giúp các doanh nghiệp, đặc biệt là doanh nghiệp trong khu công nghiệp chủ động hơn trong công tác phòng, chống dịch.

Không chỉ có khu vực công nghiệp, khu vực nông, lâm, thủy sản và khu vực dịch vụ cũng tăng trưởng nhưng ở mức thấp hơn, tăng 1,71% ở khu vực nông, lâm, thủy sản và 4,35% ở khu vực dịch vụ. Trong bối cảnh toàn tỉnh thực hiện giãn cách xã hội từ ngày 6/5 đến ngày 20/5 đã ảnh hưởng đến doanh thu một số dịch vụ như: dịch vụ lưu trú (giảm 81,4%), dịch vụ tiêu dùng khác (giảm 5,6%), nhưng do dịch vụ bán lẻ hàng hóa có mức doanh thu lớn, đạt 21.707 tỷ đồng, tăng 9% nên giá trị sản xuất khu vực dịch vụ vẫn tăng, đạt 46,8% kế hoạch năm; tổng mức bán lẻ hàng hóa và doanh thu dịch vụ tiêu dùng ước đạt 24.409 tỷ đồng, tăng 7,6% so với cùng kỳ năm 2020. Trong sản xuất nông nghiệp, dưới điều kiện thời tiết thuận lợi nên vụ lúa xuân năm 2021 của tỉnh đã giành thắng lợi lớn với

đạt 36.163 tỷ đồng, tăng 10,8% so với cùng kỳ năm 2020, đạt 45,3% kế hoạch năm; trong đó công nghiệp khai thác mỏ tăng 10,6%, công nghiệp chế biến tăng 11,4%, sản xuất truyền tải và phân phối điện tăng 3,2%, cung cấp nước, quản lý và xử lý rác thải, nước thải tăng 15,3% so với cùng kỳ năm 2020. Số lượng doanh nghiệp và chi nhánh, văn phòng đại diện được thành lập mới vẫn tăng 14% so với cùng kỳ năm 2020 với tổng số hơn 420 doanh nghiệp và chi nhánh, văn phòng đại diện; tổng vốn đăng ký mới 3.800 tỷ đồng, tăng 13,8% so với cùng kỳ năm 2020.

Việc tháo gỡ kịp thời các khó khăn, bảo đảm duy trì tốt hoạt động của các doanh nghiệp không chỉ giúp thúc đẩy phục hồi kinh tế của tỉnh mà còn tạo nguồn thu quan trọng cho ngân sách nhà nước. Trong tổng thu ngân sách địa phương 6 tháng đầu năm, thu nội địa đạt 67% dự toán với số thu hơn 4.565 tỷ đồng, tăng 50,1% so với cùng kỳ năm 2020. Từ nguồn thu đó, tỉnh có điều kiện chi kịp thời, đầy đủ các nhiệm vụ chính trị, phát triển kinh tế - xã hội cũng như các nhiệm vụ cấp bách, đột xuất của tỉnh, đặc biệt là chi giải ngân vốn đầu tư xây dựng cơ bản với tổng chi 6 tháng đầu năm đạt 77% dự toán năm - đứng thứ hai cả nước (sau Hải Phòng) về giải ngân vốn đầu tư xây dựng cơ bản năm 2021.

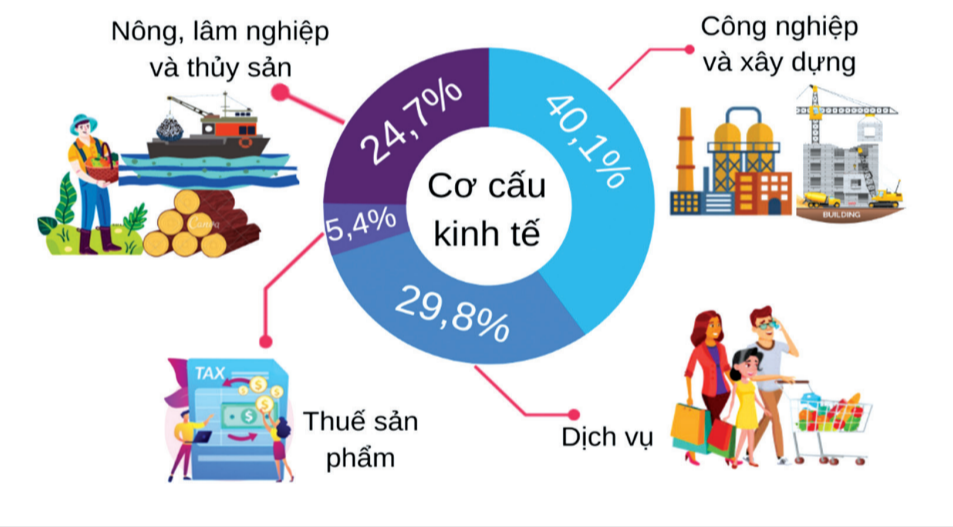
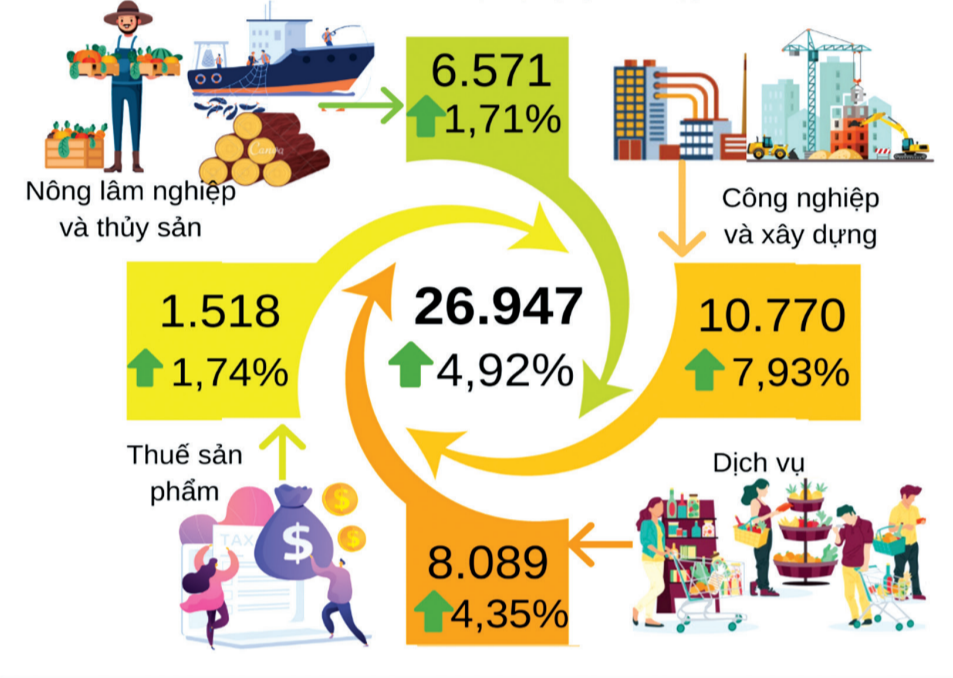
Chinh vì thế, mặc dù dịch Covid-19 diễn biến rất phức tạp nhưng trong 6 tháng đầu năm, lĩnh vực công nghiệp vẫn có mức tăng trưởng lớn nhất với giá trị sản xuất ước

Một số kết quả phát triển kinh tế 6 tháng đầu năm 2021:

- Tổng sản phẩm trên địa bàn GRDP ước đạt 26.947 tỷ đồng, đạt 46,1% kế hoạch năm, tăng 4,92% so với cùng kỳ năm 2020; trong đó, khu vực nông, lâm, thủy sản ước tăng 1,71%, khu vực công nghiệp và xây dựng ước tăng 7,93%, khu vực dịch vụ ước tăng 4,35%;
- Cơ cấu kinh tế chuyển dịch theo hướng tích cực, trong đó khu vực nông, lâm, thủy sản chiếm 24,7%, khu vực công nghiệp và xây dựng chiếm 40,1%, khu vực dịch vụ chiếm 29,8% và thuế sản phẩm chiếm 5,4%;
- Tổng thu ngân sách nhà nước đạt gần 11.548 tỷ đồng, đạt 78,9% dự toán, tăng 5,8% so với cùng kỳ năm 2020; tổng thu ngân sách địa phương đạt hơn 9.935 tỷ đồng, đạt 81,5% dự toán, trong đó thu nội địa đạt 67% dự toán; tổng chi ngân sách địa phương đạt hơn 6.625 tỷ đồng, đạt 54% dự toán, trong đó chi đầu tư phát triển chiếm 44,2% tổng chi ngân sách địa phương;
- Ước thực hiện giải ngân vốn đầu tư công hơn 2.043 tỷ đồng, đạt 62,8% kế hoạch vốn tình phân bổ.

TỔNG SẢN PHẨM TRÊN ĐỊA BÀN

Tổng sản phẩm trên địa bàn 6 tháng đầu năm 2021 so với cùng kỳ (Tỷ đồng)



tổng diện tích gieo cấy đạt 76.532ha, tăng 280ha so với vụ xuân năm 2020, trong đó diện tích lúa cấy máy chiếm 10,6% và diện tích lúa chất lượng cao chiếm 49,8% tổng diện tích gieo

cấy; năng suất ước đạt 71 tạ/ha, tăng 0,42% so với vụ xuân năm 2020. Cùng với đó, tình chi đạo thực hiện tốt công tác khoanh vùng, đập dịch viêm da nổi cục trên đàn trâu, bò được Bộ Nông

nghiệp và Phát triển nông thôn đánh giá cao, từ đó hạn chế tối đa ảnh hưởng của dịch bệnh để khôi phục sản xuất chăn nuôi.

(còn nữa)
MINH HƯƠNG

Chủ động phòng dịch - bao vây vòng ngoài, kiểm soát chặt vòng trong

Dịch Covid-19 trên địa bàn tỉnh cơ bản được kiểm soát song nguy cơ lây nhiễm từ bên ngoài vào tỉnh là rất cao. Trước diễn biến mới của dịch, Thái Bình đã thực hiện các biện pháp mạnh hơn, chủ động hơn để phòng, chống dịch, tất cả vì sự an toàn và sức khỏe của nhân dân.

Từ bao vây vòng ngoài

Từ ngày 5/7 đến nay, số bệnh nhân Covid-19 mới tại Việt Nam luôn ghi nhận hàng nghìn ca, trong đó có ngày số bệnh nhân nhiễm mới lên tới 6.000 - 7.000 ca. Nhiều địa phương ghi nhận số ca nhiễm cao như Thành phố Hồ Chí Minh, Bình Dương, Đồng Nai,

Khánh Hòa... Ở miền Bắc, một số tỉnh cũng ghi nhận số ca nhiễm mới trong ngày với hàng chục ca, trong đó có tỉnh giáp ranh với Thái Bình. Trước số ca nhiễm tăng cao, nhiều tỉnh, thành phố đã áp dụng Chỉ thị số 16/CT-TTg của Thủ tướng Chính phủ. Chủ động phòng, chống dịch, trước đó Thái Bình đã thiết lập 3

tổ công tác liên ngành tại cầu Tân Đệ, cầu Thái Hà và cầu Triều Dương. Song trước diễn biến mới của dịch tại các tỉnh, thành phố và đợt gán đày Thái Bình cũng đã ghi nhận có bệnh nhân Covid-19 từ tỉnh ngoài về tỉnh, Ban Chỉ đạo phòng, chống dịch Covid-19 tỉnh tiếp tục tăng cường các biện pháp phòng, chống dịch, trong đó có việc chủ động bao vây dịch từ vòng ngoài.

Từ 12 giờ ngày 19/7, Thái Bình đã thiết lập thêm 2 chốt kiểm soát dịch tại cầu La Tiến và cầu Hiệp. Các ngành, địa phương, đơn vị liên quan đã bố trí nhân lực tham gia trực chốt 24/24 giờ. Bên cạnh đó, tại các huyện giáp ranh với các tỉnh khác cũng tăng cường kiểm tra, đồng thời có những chi đạo về hoạt động của các bến phà, đò ngang trên địa bàn, bảo đảm an toàn phòng, chống dịch Covid-19... Tại các chốt kiểm soát dịch, những ngày gần đây, các lực lượng đã được tăng cường, thay

nhau trực chốt, kiểm soát chặt người từ bên ngoài vào tỉnh. Sinh viên Nguyễn Thị Thu, Trường Đại học Y Dược Thái Bình, một trong những thành viên tham gia trực tại chốt kiểm soát dịch cầu Tân Đệ cho biết: Mỗi dịp trực 6 tiếng/ngày sau đó thay nhau, công việc của chúng em là tuyên truyền, hướng dẫn người dân thực hiện khuyến cáo "5K", các biện pháp phòng, chống dịch đồng thời yêu cầu tất cả người vào tỉnh phải có kết quả xét nghiệm âm tính với SARS-CoV-2 bằng phương pháp PCR hoặc test nhanh kháng nguyên trong 72 giờ... Những trường hợp từ vùng dịch về qua khai báo y tế, các chốt đều liên hệ với địa phương để thực hiện cách ly tập trung. Dù hiện nay, số lượng phương tiện từ tỉnh ngoài về đồng, công việc có vất vả hơn nhưng ai cũng thấy vui vì được đóng góp một phần nhỏ trong cuộc chiến chống dịch. Với sinh viên ngành Y, đó còn là trách nhiệm vì sức khỏe nhân dân.

Chị Thào Thị Dĩnh, huyện Mường Chà (Điện Biên) chia sẻ: Tôi đi từ Ninh Bình về Hải Phòng qua Thái Bình và dừng lại ở cầu Tân Đệ để test nhanh Covid-19. Dù phải chờ đợi nhưng tôi thấy đây là việc cần làm và rất ủng hộ bởi dịch bệnh

đang diễn biến phức tạp, nhiều người nhiễm biến thể mới của virus không có triệu chứng. Qua test nhanh, tôi biết được hiện tại mình có nhiễm hay không, từ đó tiếp tục thực hiện nghiêm các biện pháp phòng, chống dịch theo khuyến cáo.

Đến kiểm soát chặt vòng trong

Cùng với tăng cường hơn nữa hiệu quả của các chốt kiểm soát dịch tại các cửa ngõ ra vào tỉnh, Thái Bình cũng yêu cầu các nhà chuyên năng cao hơn nữa vai trò của các tổ tự quản, nắm chắc di biến động dân cư để có biện pháp kịp thời, phù hợp với những người đi về từ vùng dịch. Tại thôn Cổ Xá, xã Phong Châu (Đông Hưng), tổ tự quản phòng, chống dịch Covid-19 của thôn đã thường xuyên rà soát, nắm chắc di biến động dân cư tại địa phương. Bà Bùi Thị Hoa Thơm, Phó Trưởng thôn, tổ phó tổ tự quản cho biết: Tổ có 12 thành viên, thường xuyên tuyên truyền, hướng dẫn người dân thực hiện các biện pháp phòng, chống dịch, đồng thời rà soát những người từ tỉnh ngoài về. Khi có người từ tỉnh ngoài về, với những người chưa khai báo y tế chúng

tôi sẽ trực tiếp đến nhà yêu cầu người dân thực hiện khai báo y tế tại trạm, đồng thời báo cáo với trạm để có hướng dẫn phù hợp. Trong thực hiện nhiệm vụ, chúng tôi nói vui dịch là dịch, để đánh dịch hiệu quả phải có những trình sát liên kế. Do đó, đây mạnh tuyên truyền để khi thành viên trong tổ, nhờ đó, việc giám sát, quản lý người từ vùng dịch về được thực hiện hiệu quả. Hiện trên địa bàn thôn có 5 trường hợp từ vùng có dịch về đang cách ly tại nhà. Công tác giám sát cách ly được thực hiện hàng ngày. Cùng với việc gọi điện kiểm tra tình hình sức khỏe, các thành viên trong tổ sẽ đến các gia đình kiểm tra việc thực hiện các quy định về cách ly.

Bà Nguyễn Thị Hiền, Trạm trưởng Trạm Y tế xã Phong Châu cho biết: Toàn xã có 4 tổ tự quản phòng, chống dịch, mỗi tổ có 12 thành viên. Các tổ tự quản đã phát hiện kịp thời những người chưa khai báo y tế và thực hiện hiệu quả việc quản lý, giám sát các trường hợp phải cách ly tại nhà. Bên cạnh đó, các tổ tự quản cũng thường xuyên tuyên truyền người dân

thực hiện nghiêm khuyến cáo "5K", ký cam kết thực hiện các biện pháp phòng, chống dịch. Hiện 100% gia đình trên địa bàn xã đã ký cam kết thực hiện các biện pháp phòng, chống dịch Covid-19.

Bên cạnh đó, ngày 20/7, Sở Giao thông Vận tải cũng đã có Thông báo số 1151/TB-SGTVT về việc dừng hoạt động vận tải hành khách đường bộ từ Thái Bình đi các tỉnh từ Nghệ An trở vào các tỉnh phía Nam và ngược lại; tiếp tục tạm dừng hoạt động vận tải khách từ Thái Bình đến một số tỉnh, thành phố: Thành phố Hồ Chí Minh, Bình Dương, Bình Phước, Quảng Ninh, Hưng Yên, Hải Dương... và ngược lại.

Thực hiện mục tiêu kiểm soát dịch từ bên ngoài vào tỉnh, Thái Bình đã có những biện pháp quyết liệt, phù hợp. Chúng sực đồng lòng chống dịch, mỗi người dân hãy nêu cao ý thức trách nhiệm thực hiện tốt khuyến cáo "5K" và các biện pháp phòng, chống dịch tinh đã đề ra.

HOÀNG LANH



Lực lượng chức năng kiểm soát người vào tỉnh tại chốt kiểm soát dịch cầu Tân Đệ.